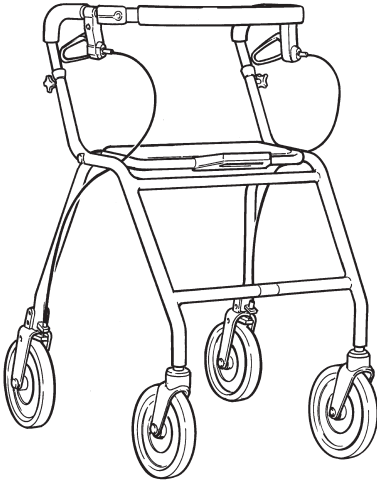
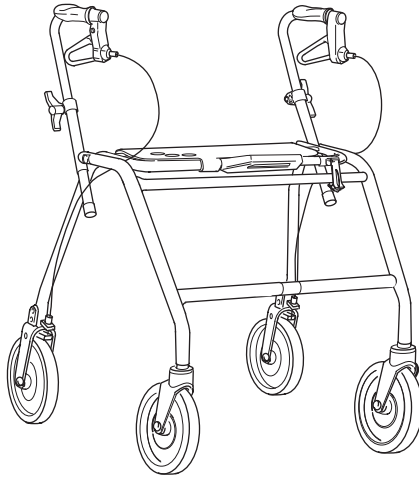




DOLOMITE *LEGACY, OPAL 2000, MAXI*




Ne pas utiliser comme
chaise roulante ou comme
siège de transport.



MODE D'EMPLOI

Lisez attentivement le mode d'emploi avant l'utilisation. Ce déambulateur est adapté pour l'utilisation aussi bien à l'intérieur qu'à l'extérieur.



*CE TESTÉ PAR LE CENTRE DE RECHERCHE INDUSTRIELLE SINTEF, NORVÈGE.

ENTRETIEN - SÉCURITÉ

- N'utilisez pas le déambulateur comme chaise roulante ou chaise de transport.
- Ne vous mettez sous aucun prétexte debout sur le déambulateur.
- Utilisez le siège uniquement lors du stationnement. Ne poussez pas avec les pieds lorsque vous êtes assis sur le déambulateur.
- N'utilisez jamais le siège dans des escaliers ou des escaliers roulants.
- Les deux freins doivent être en position de stationnement lorsque vous utilisez le siège.
- Le déambulateur doit être totalement déplié lorsqu'il est utilisé comme aide à la marche.
- ATTENTION ! Le déambulateur doit être utilisé uniquement comme aide à la marche.
- Soyez particulièrement prudent en terrain oblique.
- Soyez particulièrement prudent lorsque le panier est lourdement chargé. Tout chargement doit être placé dans le panier ou sur le plateau. Le poids maximum de chargement du panier est de 5 kg.

ACCESSOIRES

- A) Installation du panier.
- B) Mise en place du plateau à l'aide des goupilles de plastique.
- C) Aide à la marche.

REPLIAGE DU SIÈGE

Le siège peut être replié pour laisser plus de place pour marcher et pour faciliter l'accessibilité.

REPLIAGE

A) **DOLOMITE LEGACY**

Pour le repliement, soulevez la poignée vers le haut.

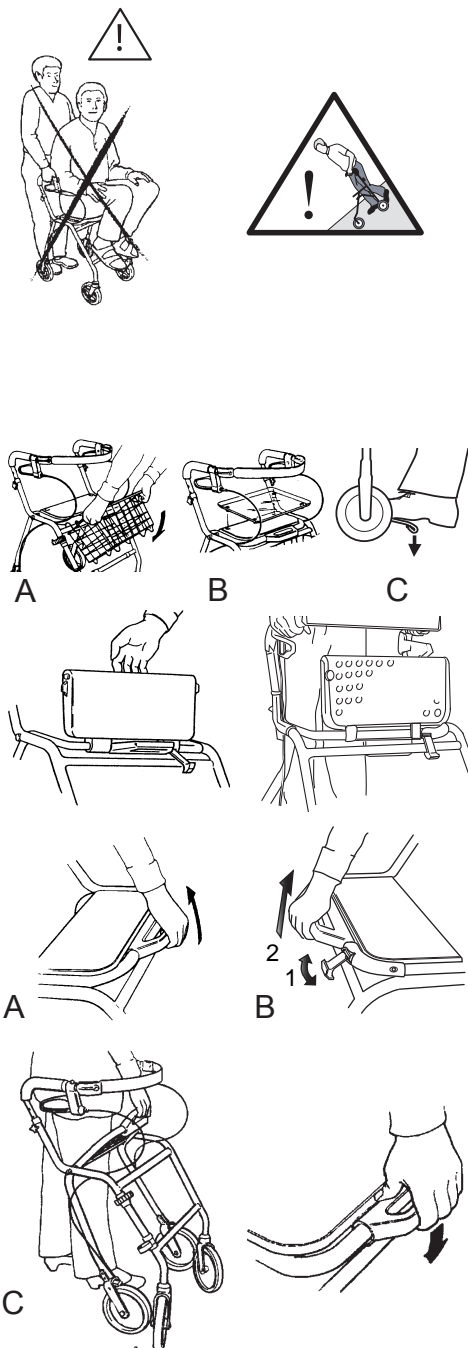
B) **DOLOMITE OPAL 2000, MAXI**

1. Soulevez le taquet de sécurité.
2. Actionnez la poignée pour replier le déambulateur.

C) Lorsque le déambulateur est replié, il est facile à soulever et à porter.

MISE EN SERVICE

Pour le remettre en position de marche, appuyez fermement vers le bas sur le siège jusqu'à ce que vous entendiez un cliquetis.



FREINS

Utilisez les freins en tirant vers le haut les deux poignées.

FREIN DE STATIONNEMENT

Appuyez doucement vers le bas pour obtenir la position de stationnement. Un clic distinct signale que le frein est en position correcte. Attention : il est important de placer **les deux** freins en position de stationnement. Pour relâcher le frein de stationnement, tirez vers le haut.

Lorsque le déambulateur est utilisé comme siège, les deux freins doivent être en position de stationnement.

RÉGLAGE DE LA PUISSANCE DES FREINS

Si le freinage est déficient, réglez le câble de frein. L'outil utilisé est une clé de 1x8 mm et de 1x10 mm (non fournie).

POIGNÉES

Pour régler les poignées en hauteur, placez-vous derrière le déambulateur avec les épaules à hauteurs égales. Les poignées doivent se trouver à la hauteur du poignet de l'utilisateur. Un thérapeute peut suggérer différentes hauteurs de poignées pour répondre aux besoins spécifiques de l'utilisateur.

DOLOMITE LEGACY, OPAL 2000

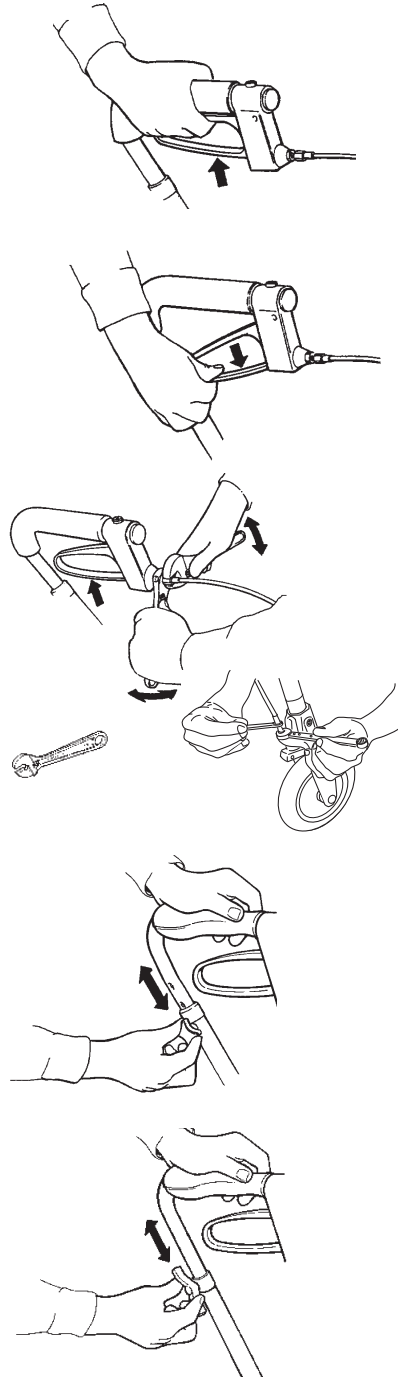
Pour le réglage des poignées à trous:

Desserrez complètement le bouton, enlevez la vis, Réglez la poignée à la hauteur désirée. Fixez la vis dans le trou hexagonal et fixez le bouton convenablement.

DOLOMITE MAXI

Pour le réglage continu:

Desserrez l'ailette réglez la poignée à la hauteur désirée et serrez convenablement l'ailette.



ENTRETIEN - SÉCURITÉ

Pour maintenir un fonctionnement et une sécurité satisfaisants, vous devez veiller régulièrement à ce que les mesures suivantes soient effectuées :

- Nettoyez le déambulateur avec des produits de nettoyage exempts de solvants. Maintenez les roues propres.
- **Veillez à ce que les vis et les réglages soient bien serrés.**
- **Si le fonctionnement de votre déambulateur n'est pas parfait, prenez immédiatement contact avec le concessionnaire le plus proche. N'utilisez jamais un déambulateur en mauvais état.**

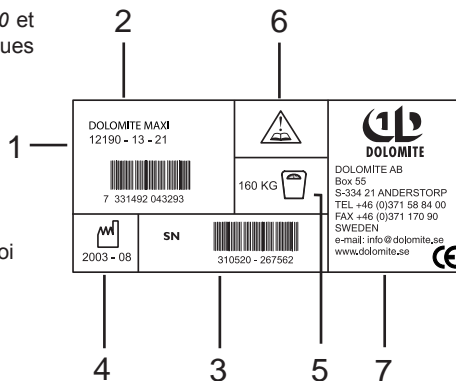
Attention : utilisez votre déambulateur uniquement comme aide à la marche! Poids maximum de l'utilisateur : 125 kg pour DOLOMITE LEGACY, OPAL 2000 160 kg pour DOLOMITE MAXI. DOLOMITE se dégage de toute responsabilité pour toute intervention effectuée sur le déambulateur (adaptation, réparations inadéquates) sans son accord.

INSTRUCTIONS POUR LA DESTRUCTION DU PRODUIT ET DE SON EMBALLAGE:

Lorsque le produit arrive en fin d'utilisation, il doit, ainsi que ses accessoires, être trié correctement. Il est possible de démonter l'appareil et de disposer des pièces conformément à la liste des matériaux.

L'étiquette du **DOLOMITE LEGACY, OPAL 2000** et **MAXI** présente toutes les informations techniques importantes.

1. No. d'article
2. Nom du produit
3. No. de série
4. Date de fabrication
5. Poids maximum d'utilisation
6. ATTENTION ! Voir mode d'emploi
7. Nom du fabricant



DOLOMITE AB, Box 55, SE-334 21 ANDERSTORP, SUÈDE,
Téléphone 0046 371 588400, Télécopie 0046 371 170 90
Courrier électronique : info@dolomite.se, Site électronique : www.dolomite.se